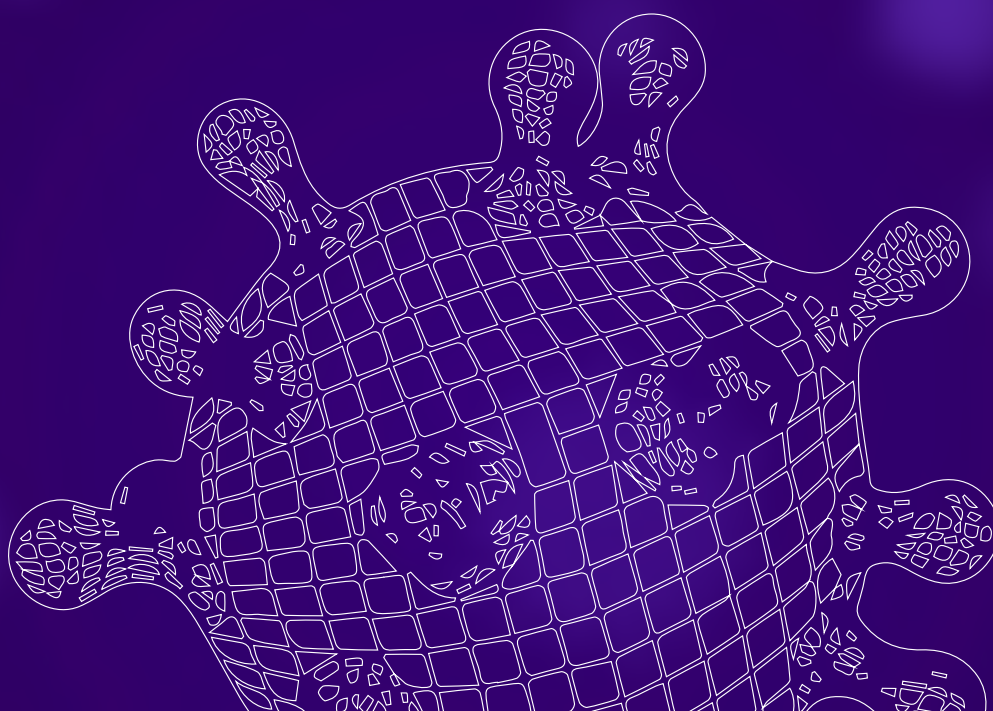


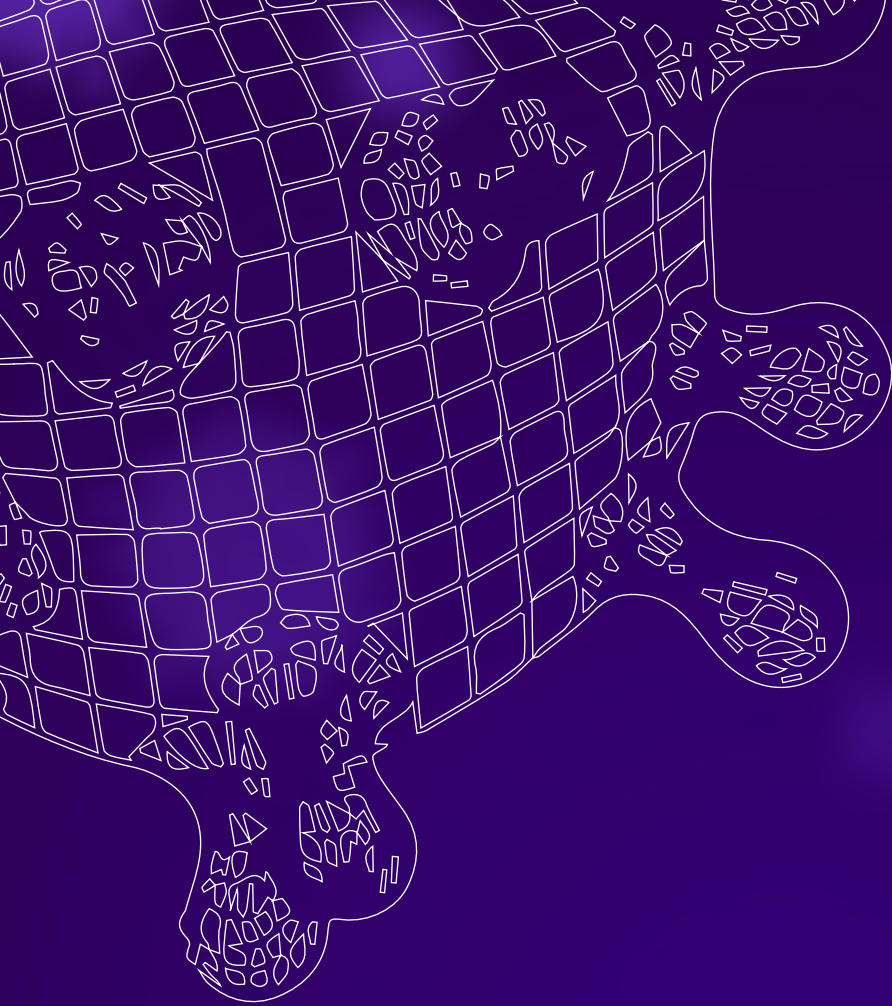


**NAVARRACAPITAL.ES**  
INFORMACIÓN ECONÓMICA PARA LAS EMPRESAS



encuesta

**EL IMPACTO  
DEL COVID-19  
EN LA EMPRESA  
NAVARRA**



# #LaCooperación es CAPITAL

En tiempos de dificultad y crisis como los actuales, consecuencia del shock social y económico que ha supuesto la pandemia, NavarraCapital.es quiere reafirmar su compromiso de servicio a la sociedad y contribuir a la reconstrucción que ahora se inicia. Así, en el marco de nuestra campaña **#LaCooperacionEsCapital** y desde la humildad de una empresa editora local, queremos reforzar nuestro vínculo de utilidad social a través de aquello que mejor sabemos hacer: aportar conocimiento, experiencia e información.

Durante la emergencia sanitaria del Covid-19, NavarraCapital.es se ha convertido más que nunca en una fuente de información obligatoria para un tejido productivo ávido de noticias que le

ayudarán a entender y adaptarse al nuevo contexto. Como culminación a esta primera etapa de la crisis, que ha abarcado mayormente el Estado de Alarma y el comienzo de la desescalada, nuestro medio ha encargado una encuesta para arrojar “luz” sobre cómo perciben los protagonistas de la empresa el impacto del Coronavirus en la economía y cuál es el escenario de caída y recuperación que afrontan. Un informe de gran valor para entender la evolución empresarial de los próximos meses.

Todo el *know how* de este estudio lo ofrecemos a nuestros lectores porque creemos firmemente en que **#LaCooperaciónEsCapital**.

**Tito Navarro**  
editor de NavarraCapital.es



---

## AUTORA DE LA ENCUESTA

# Eva Perujániz Bermúdez

### *Socióloga*

Socióloga experta en economía, mercado de trabajo e investigación social. Cuenta con más de 15 años de experiencia en este ámbito, 7 de ellos como socióloga del Observatorio Navarro de Empleo por CC.OO. Asimismo, 4 años fue directora del Gabinete de Estudios de dicho sindicato y otros 4 años directora de la Unidad de Promoción y Desarrollo de UPD-INAFRE. Actualmente trabaja como asistencia técnica a entidades públicas, universidades, entidades sindicales, fundaciones y medios de comunicación.

Entre sus responsabilidades, ha llevado a cabo investigaciones y estudios en materia de formación, cualificaciones, mercado de trabajo y empresa navarra, y distintos proyectos europeos.

En 2018 y 2019 dirigió consecutivamente la primera y segunda edición del **Espejo de la Economía y la Empresa Navarra**.

# Índice

<b>1. Objetivos .....</b>	<b>7</b>
<b>2. Metodología .....</b>	<b>7</b>
<b>3. Perfil de las empresas.....</b>	<b>8</b>
3.1. Por actividad	
3.2. Por tamaño	
3.3. Por ubicación	
3.4. Persona que contesta el cuestionario	
<b>4. El impacto del Covid-19 en la empresa navarra.....</b>	<b>9</b>
4.1. Cómo les ha afectado la crisis sanitaria a las empresas	
4.1.1. <i>Reducción de la actividad</i>	
4.1.2. <i>Reducción de los ingresos</i>	
4.1.3. <i>Reducción de la plantilla</i>	
4.1.4. <i>Comparativa del impacto en la actividad, los ingresos y la plantilla</i>	
4.2. Cambios realizados para adaptarse a la situación	
4.2.1. <i>¿Ha realizado algún cambio para readaptarse a la situación y mantener cierta actividad o abrir nuevas vías?</i>	
4.2.2. <i>Medidas de adaptación</i>	
4.3. Valoración de la situación de la propia empresa, el sector y la economía navarra	
4.3.1. <i>Valoración de la empresa propia</i>	
4.3.2. <i>Valoración del sector de actividad propio</i>	
4.3.3. <i>Valoración de la economía y la empresa navarra</i>	
<b>5. Valoración de las medidas implementadas .....</b>	<b>14</b>
<b>5.1. Valoración de las diferentes medidas de choque ante la crisis</b>	
5.2. Valoración de la intervención europea en materia económica	
5.3. Valoración de la intervención del Gobierno de España en materia económica	
5.3.1. <i>Valoración del Plan para la transición a la nueva normalidad</i>	
5.3.2. <i>Valoración específica de la evolución de las aperturas de actividades económicas en el Plan de transición</i>	
5.3.3. <i>Valoración del tiempo de duración de dicho Plan</i>	
5.4. Valoración de la intervención de Gobierno de Navarra en materia económica	
5.4.1. <i>Comparación entre la respuesta institucional de Navarra y la del conjunto del Estado</i>	
5.4.2. <i>Valoración del Plan de Reactivación económica anunciado por el Gobierno de Navarra</i>	
5.5. Valoración de la dificultad de cumplir con las exigencias sanitarias	
<b>6. Propuestas.....</b>	<b>21</b>
6.1. Valoración de la utilidad de las medidas para la salida de la situación	
6.2. Propuestas de nuevas líneas o medidas	

.....  
**Edita**

NavarraCapital.es

.....  
**Maquetación**

Capitalmente.com

.....  
 C/ Madres de la Plaza de Mayo 44  
 oficina 4, 31013 Artica, Navarra  
 948 419893 - comunicacion@capitalmente.com

---

## RESUMEN FICHA TÉCNICA DE LA ENCUESTA

### **Herramienta:**

Cuestionario “on line” de Google Forms.

La constestación del cuestionario ha sido voluntaria y anónima.

### **Fechas del envío:**

Envío y recepción de los cuestionarios: del 4 al 16 de mayo de 2020. Se remitieron por correo electrónico.

### **Bases de datos utilizadas:**

Empresas suscritas a NavarraCapital.es y bases de datos de asociaciones empresariales sectoriales y de zona.

### **Fechas del envío:**

El trabajo de campo, envío y recogida de los cuestionarios, ha transcurrido principalmente entre los meses de febrero y marzo de 2019.

### **Nº de encuestas:**

Finalmente se obtuvieron 338 cuestionarios.

# 1 Objetivos

- **Aportar información** sobre la situación de la empresa navarra y cómo le ha afectado la crisis sanitaria.
- Analizar el **primer impacto de la crisis sanitaria** en la empresa: actividad, ingresos, plantilla, organización del trabajo, etc.
- Analizar las **medidas que la empresa ha puesto en marcha** para hacer frente a la situación.
- Recoger la **valoración que las empresas hacen sobre las medidas de choque adoptadas a nivel europeo, estatal y autonómico**.
- **Recoger las propuestas que la empresa hace para hacer frente a la crisis sanitaria** en el ámbito empresarial y económico.

# 2 Metodología

Esta encuesta se ha elaborado como un sondeo entre las empresas suscritas a NavarraCapital.es. No se trata de un estudio con todas las exigencias metodológicas en cuanto a la representatividad muestral sino como una encuesta de testaje.

En una fase posterior, en torno al mes de septiembre, NavarraCapital.es llevará a cabo el estudio de la III Edición del Espejo - II Encuesta a Empresas de Navarra en el cuál se analizará más en profundidad, y a través de una muestra representativa, la situación de la empresa de la Comunidad foral. Dicho informe se centrará de manera casi monográfica en evaluar el impacto del Covid-19.

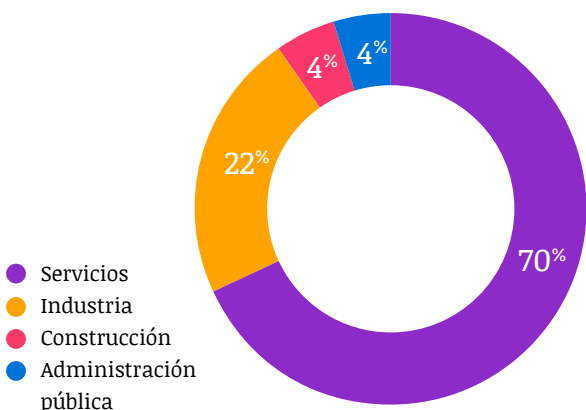


# 3 Perfil de las empresas

El perfil de las empresas que han contestado al cuestionario se ha clasificado según **tamaño, rama de actividad y ubicación**.

## 3.1 POR ACTIVIDAD

Casi el 70% de las empresas que han contestado el cuestionario pertenecen al sector servicios, algo más del 22% a la industria y poco más de un 4% al sector de la construcción. El resto pertenecen a empresas de la Administración Pública.



EMPRESAS POR RAMA DE ACTIVIDAD.  
(\*% sobre el total de respuestas a la pregunta)

Fuente: Encuesta "Impacto el Covid-19 en la empresa navarra". Mayo 2020. Navarracapital.es

## 3.2 POR TAMAÑO

El 73% de las empresas que han contestado son pequeñas empresas de hasta 50 trabajadoras/es. Las empresas "medianas", de entre 51 y 250 trabajadoras/es, son el 13,5%, el mismo peso que tiene la gran empresa.

TAMAÑO	NÚMERO	% *valido
HASTA 5 TRABAJADORES/AS	117	35
DE 6 A 50 TRABAJADORES/AS	127	38
DE 51 A 250 TRABAJADORES/AS	45	13,5
251 TRABAJADORES/AS Y +	45	13,5
TOTAL	334	100
Nc	4	

Fuente: Encuesta "Impacto el Covid-19 en la empresa navarra". Mayo 2020. Navarracapital.es

## 3.3 POR UBICACIÓN

El 77,5% de las empresas que han contestado el cuestionario se encuentran en Pamplona y Comarca, el 10,5% en la Ribera, el 4,2% en la "Zona Media"-Navarra Mediaoriental y Tierra Estella-, y un 2,1% en la Zona Norte. El "resto" se corresponde a empresas con varias ubicaciones o ubicaciones en otras Comunidades Autónomas etc.

UBICACIÓN	NÚMERO	% *valido
PAMPLONA Y COMARCA	258	77,5
TUDELA Y RIBERA	35	10,5
ZONA MEDIA (TIERRA ESTELLA +ZONA TAFALLA)	14	4,2
OTRAS	19	7,8
TOTAL	333	100
Nc	5	

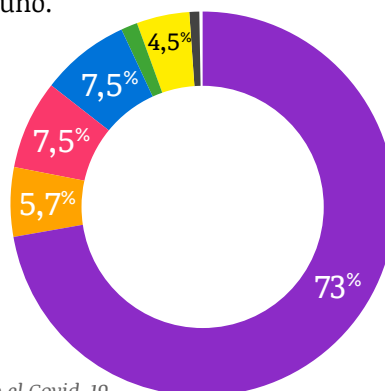
Fuente: Encuesta "Impacto el Covid-19 en la empresa navarra". Mayo 2020. Navarracapital.es

## 3.4 ¿QUIÉN CONTESTA EL CUESTIONARIO?

Es importante saber quién es la persona de la empresa que contesta el cuestionario ya que ello está directamente vinculado con el nivel de conocimiento que tiene de la misma. En este sentido, tal y como podemos ver en la siguiente gráfica, casi el 73% de quienes han contestado son las/os directoras/as o propietarias/os de la misma.

Los perfiles de Dirección de RR.HH. o similar, mando intermedio y personal técnico, son los siguientes más numerosos casi con un peso de entorno a un 7,5% cada uno.

- Propietario/a o/y director/a
- Dirección de RRHH
- Mando intermedio
- Personal técnico
- Personal administrativo
- Trabajador/a cualificado/a
- Trabajador/a descualificado/a



Fuente: Encuesta "Impacto el Covid-19 en la empresa navarra". Mayo 2020. Navarracapital.es



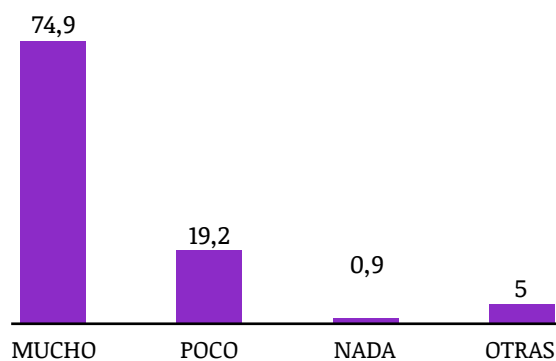
## 4 El impacto del Covid-19 en la empresa navarra

En este apartado se analiza el impacto que ha tenido el Covid-19 en la empresa navarra en cuanto al nivel de actividad, los ingresos, la plantilla y los cambios desarrollados para “readaptarse” a la nueva situación como son nuevos productos y/o servicios, cuestiones relativas a las condiciones laborales y de organización y funcionalidad de la propia empresa.

### 4.1. ¿CÓMO HA AFECTADO LA CRISIS SANITARIA A LAS EMPRESAS?

En esta cuestión se pide a las empresas que califiquen de manera general cómo les ha afectado directamente la crisis del Covid-19.

**El 74,9% de las empresas afirma que les ha afectado mucho, un no desdeñable 19,2% afirma que le ha afectado poco y un residual 0,9% que nada. Hay un 5% que se sitúa en otras valoraciones, valoraciones “medias”, en cuestiones específicas, etc.**



Fuente: Encuesta “Impacto el Covid-19 en la empresa navarra”. Mayo 2020. Navarracapital.es

**“LA GRAN MAYORÍA DE LAS EMPRESAS AFIRMAN QUE LA CRISIS SANITARIA LES HA AFECTADO MUCHO. NO OBSTANTE HAY CASI UN 20% QUE DICEN QUE LES HA AFECTADO POCO”.**

En las siguientes cuestiones se profundiza en el cómo les ha afectado: actividad, ingresos y plantilla.

#### 4.1.1 Reducción de la actividad

**UN 61,5% DE LAS EMPRESAS AFIRMA QUE HA VISTO REDUCIDA SU ACTIVIDAD A LA MITAD.**

Pese a que se percibe un descenso importante de la actividad en la empresa navarra, cabe destacar que hay diferencias importantes. **El 28,8%, el grupo mayoritario, ha visto reducida su actividad un 75%; seguido de un 18,9% de empresas que ha cesado su actividad por completo; y un 14,1% que la ha reducido más o menos a la mitad.**

**Hay otro 32,4% de empresas que ha reducido entre un 25% y nada o; incluso, han incrementado su actividad.**

Sin duda, son datos relevantes sobre el nivel de actividad económica que ha mantenido Navarra en los meses más duros del Estado de Alarma.

En concreto, un 9,3% no ha reducido nada su actividad y un 8,4% la ha incrementado.

% DE REDUCCIÓN DE LA ACTIVIDAD	NÚMERO	PORCENTAJE
EN UN 100%	62	18,6
UN 75%	96	28,8
UN 50%	47	14,1
UN 25%	49	14,7
NADA	31	9,3
HA INCREMENTADO LA ACTIVIDAD	28	8,4
RESTO	20	6,1
TOTAL	333	100
NS/NC	5	

Fuente: Encuesta “Impacto el Covid-19 en la empresa navarra”. Mayo 2020. Navarracapital.es

## 4.1.2 Reducción de los ingresos

Como es lógico, el parámetro de los ingresos está directamente relacionado con el de la actividad y, por ello, los resultados son muy similares.

**EL 60,5% DE LAS EMPRESAS NAVARRAS QUE HA CONTESTADO EL CUESTIONARIO HAN REDUCIDO SUS INGRESOS HASTA UN 75%.**

“Únicamente” el 18,5% de las empresas ha dejado totalmente de ingresar, pese a que el mayor volumen de respuestas sea de empresas del sector servicios.

Hay un no despreciable volumen de empresas que no ha reducido sus ingresos o, los ha reducido de manera moderada -en torno a un 25%- . Este grupo de empresas supone un tercio del total.

% DE REDUCCIÓN DE LOS INGRESOS	NÚMERO	%
EN UN 100%	61	18,5
UN 75%	89	27,1
UN 50%	49	14,9
UN 25%	56	17
NADA	40	12,2
HA INCREMENTADO LA ACTIVIDAD	13	4
RESTO	21	6,3
TOTAL	329	100
NS/NC	9	

Fuente: Encuesta “Impacto el Covid-19 en la empresa navarra”. Mayo 2020. Navarracapital.es

## 4.1.3 Reducción de la plantilla

**MÁS DE LA MITAD DE LAS EMPRESAS ENCUESTADAS, CONCRETAMENTE UN 50,9%, NO HA REDUCIDO SU PLANTILLA (LA PRÁCTICA TOTALIDAD) O LA HA INCREMENTADO.**

Los ERTE se han demostrado como un instrumento útil para frenar la destrucción de empleo, hecho importantísimo para las personas, pero también para las instituciones públicas y las empresas.

A pesar de que en torno a un 60% de las empresas ha reducido su actividad y sus ingresos a la mitad, ello no ha supuesto un impacto en las mismas proporciones en el empleo. Una gran parte de ellas ha conseguido mantener sus plantillas. Vemos el detalle de los datos en la siguiente tabla:

% DE REDUCCIÓN DE LOS INGRESOS	NÚMERO	%
EN UN 100%	58	17,5
UN 75%	41	12,3
UN 50%	35	10,5
UN 25%	17	5,1
NADA	164	49,4
HA INCREMENTADO	5	1,5
RESTO	12	3,7
TOTAL	332	100
NS/NC	6	

Fuente: Encuesta “Impacto el Covid-19 en la empresa navarra”. Mayo 2020. Navarracapital.es

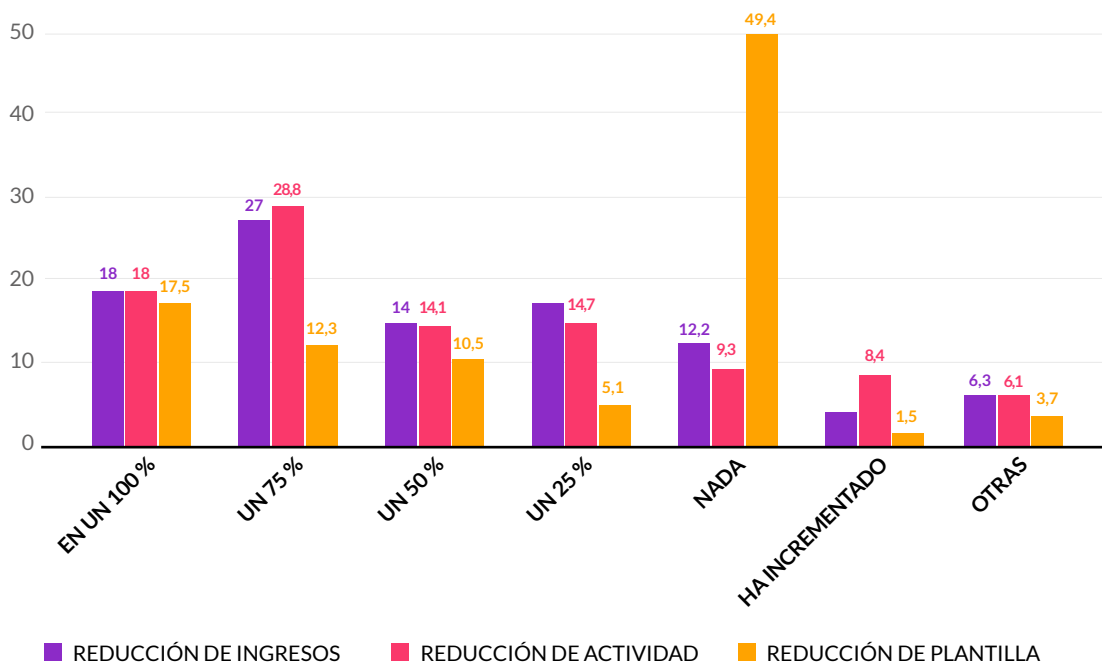
## 4.1.4 Comparativa del impacto en la actividad, los ingresos y la plantilla

Resulta muy interesante comparar el impacto en la actividad, los ingresos y la plantilla. En la siguiente gráfica podemos ver el porcentaje de empresas que se sitúan en cada caso.

La parte diferencial la marca, tal y como se señala en el punto anterior, la reducción de plantilla que se “comporta” de una manera distinta respecto a la reducción de la actividad y los ingresos, que más o menos mantienen “comportamientos” similares.

Cuando se produce una situación de “crecimiento” en plena pandemia, se posicionan más empresas en torno al crecimiento en actividad pero en menor proporción en aumento de ingresos y todavía menos en plantilla. Es de suponer que ambos elementos se darán en una fase posterior.

Visualizamos con esta gráfica esta triple comparativa del impacto;



Fuente: Encuesta “Impacto el Covid-19 en la empresa navarra”. Mayo 2020. Navarracapital.es

## 4.2. CAMBIOS REALIZADOS PARA ADAPTARSE A LA SITUACIÓN

Es importante tener información acerca de las medidas que las empresas han llevado a cabo para enfrentarse a la crisis económica generada por el Covid-19.

### 4.2.1 ¿Ha realizado algún cambio para “readaptarse” a la situación y mantener cierta actividad o abrir nuevas vías?

En primer lugar preguntamos por si había habido cambios relacionados con la actividad, la apertura de nuevas actividades y/o productos, si era factible hacerlo, etc.

**LA EMPRESA NAVARRA SE “HA MOVIDO” O SE ESTÁ “MOVIENDO PARA ENCONTRAR NUEVAS VÍAS”. TANTO ES ASÍ QUE EL 41,7% AFIRMA HABER ABIERTO NUEVAS VÍAS DE NEGOCIO O ESTAR INMERSO EN UN PROCESO DE RECONVERSIÓN-READAPTACIÓN DE SU ACTIVIDAD.**

Si a este grupo sumamos el de quienes lo han intentado aunque les ha resultado difícil, el porcentaje se incrementa al 57,5%. Esto signifi-

ca que la mayoría de las empresas al menos ha intentado y ha trabajado la salida hacia nuevas vías de actividad.

También es importante apuntar que un 30% señala que no ha hecho ninguna adaptación en este sentido porque no es posible.

En esta pregunta hay un porcentaje importante, algo más de un 12%, que ha señalado otras opciones. En este sentido, cabe indicar que la mayoría no se refiere a la actividad sino a cambios de organización del trabajo, sobre todo, el teletrabajo según han concretado.

Vemos el detalle de los datos en la siguiente tabla:

CAMBIOS RESPECTO A LA ACTIVIDAD	NÚMERO	%
NINGUNA, NO ES POSIBLE	99	30,1
ESTOY EN PROCESO DE RECONVERSIÓN- READAPTACIÓN	89	27,1
SI, HE ABIERTO UNA NUEVA VÍA DE NEGOCIO	48	14,6
ALGUNA COSA HE INTENTADO PERO ES MUY DIFÍCIL	52	15,8
OTRAS OPCIONES	41	12,4
<b>TOTAL</b>	<b>329</b>	<b>100</b>
NS/NC	9	

## 4.2.2 Medidas de adaptación

En la siguiente cuestión se hace alusión a las medidas de distinto tipo relacionadas con las condiciones de trabajo, regulación laboral, etc. La medida más utilizada por las empresas que han contestado al cuestionario es el teletrabajo, un 66,2% lo ha implementado. La siguiente es la “compra y distribución de nuevos EPI y/o material sanitario de protección”, que ha puesto en marcha el 43,6%. A continuación, la solicitud de un ERTE por fuerza mayor, un 31,7%. La adaptación de instalaciones “solo” ha sido implementada, según la encuesta, por un 24,4%. Y la reorientación de nuevos productos-servicios y mercados no llega al 20%.

**EL TELETRABAJO, LOS EQUIPOS DE PROTECCIÓN Y LOS ERTE POR FUERZA MAYOR, LAS MEDIDAS MÁS UTILIZADAS POR LAS EMPRESAS DE LA COMUNIDAD FORAL.**

**TABLA. ¿QUÉ MEDIDAS HA TENIDO QUE LLEVAR A CABO EN SU EMPRESA? \*MULTIRESUESTA**

MEDIDAS	NÚMERO	%
ERTE POR FUERZA MAYOR	104	31,7
ERTE POR CAUSAS PRODUCTIVAS, ECONÓMICAS, TÉCNICAS U ORGANIZATIVAS	39	11,9
TELETRABAJO A UNA PARTE O A PARTE IMPORTANTE DE LA PLANTILLA	217	66,2
ADAPTACIÓN DE INSALACIONES	80	24,4
COMPRA Y DISTRIBUCIÓN DE NUEVOS EPI'S Y/O MATERIAL SANITARIO DE PROTECCIÓN	143	43,6
PERMISOS RECUPERABLES PARA LA PLANTILLA	58	15,9
DESPIDOS A UNA PARTE DE LA PLANTILLA	5	1,5
FINALIZACIÓN DE LOS CONTRATOS TEMPORALES	34	10,4
REORIENTACIÓN DE LA ACTIVIDAD PRODUCTIVA O DE SERVICIOS	64	19,5
BÚSQUEDA DE NUEVOS MERCADOS Y/O CLIENTES	64	19,5

Fuente: Encuesta “Impacto el Covid-19 en la empresa navarra”. Mayo 2020. Navarracapital.es

## 4.3. VALORACIÓN DE LA SITUACIÓN DE LA PROPIA EMPRESA, EL SECTOR Y LA ECONOMÍA NAVARRA

Un punto importantísimo es saber cómo se valora la actual situación, una vez visto el impacto y las medidas implementadas.

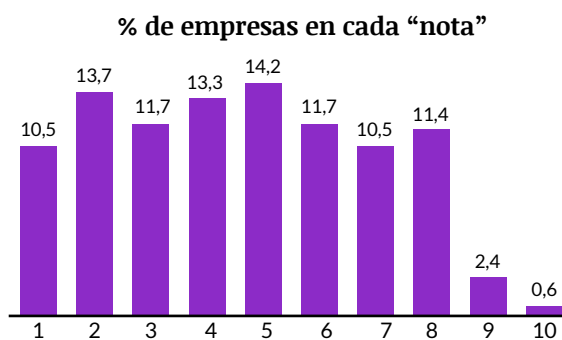
### 4.3.1. Valoración de su propia empresa

Pese a la gran virulencia del impacto económico, las empresas “puntúan” su situación rozando el aprobado, concretamente con un 4,6.

**GRÁFICO. VALORACIÓN DE SU ACTUAL SITUACIÓN ECONÓMICA. % DE EMPRESAS EN CADA VALORACIÓN**

¿Cómo valora su actual situación económica en una escala del 1 al 10? Siendo 1 la valoración más negativa y 10 la positiva.

332 respuestas



Fuente: Encuesta “Impacto el Covid-19 en la empresa navarra”. Mayo 2020. Navarracapital.es

Tal y como podemos ver en la siguiente gráfica hay un reparto muy similar, salvo en las notas más altas. De hecho, la nota que concentra el mayor número de empresas es el “5”, el “aprobado justo”. En general, hay un reparto casi similar en las empresas que “suspenden” y el grupo de empresas que “aprueban”.

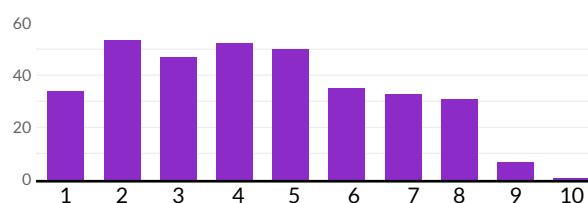
### 4.3.2. Valoración de su sector

Aunque los tres ámbitos de valoración obtienen notas similares, éste es el más negativo. De media las empresas otorgan un 4,38 a la situación económica en la que se encuentra su sector en Navarra.

En este caso se ve más claro un mayor volumen de respuestas en las notas más bajas:

#### GRÁFICO. VALORACIÓN DE LA SITUACIÓN ECONÓMICA DE SU SECTOR EN NAVARRA. % DE EMPRESAS EN CADA "NOTA"-VALORACIÓN

¿Cómo valora la situación económica de su sector en Navarra? Valoración de 1 a 10.  
331 respuestas



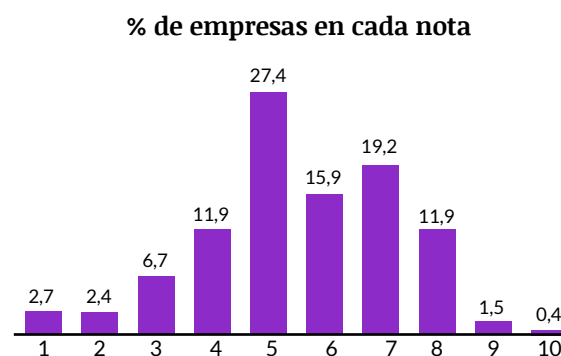
Fuente: Encuesta "Impacto el Covid-19 en la empresa navarra". Mayo 2020. Navarracapital.es

### 4.3.3. Valoración de la economía y la empresa navarra

Éste es el parámetro que mejor nota saca. Las empresas "aprueban" la situación económica y empresarial de Navarra en comparación con la del resto del Estado y le dan un 5,53.

En la siguiente gráfica, se aprecia el cambio de valoraciones respecto a las anteriores preguntas. Casi un 30% puntúa a la economía y empresa navarras actualmente con un "5", y más empresas, un 33% le otorga una puntuación entre un "7" y un "10".

#### GRÁFICO. VALORACIÓN DE LA SITUACIÓN ECONÓMICA Y EMPRESARIAL DE NAVARRA EN COMPARACIÓN CON EL RESTO DEL ESTADO



Fuente: Encuesta "Impacto el Covid-19 en la empresa navarra". Mayo 2020. Navarracapital.es

Esta tendencia de valorar al conjunto de la Comunidad Foral mejor que su propia situación y la de su sector, también se extraía en la I Encuesta de Empresas de Navarra dentro el informe del Espejo de Navarracapital.es del año pasado. Y al igual que en esta encuesta también se consideraba mejor su situación que la de su sector.

# 5 Valoración de las medidas implementadas

Después de haber analizado el “impacto”, resulta importante recoger una valoración de cómo las empresas ven de útiles y razonables las medidas que se han ido implementando -especialmente en el ámbito económico- para hacer frente a la crisis del Covid-19.

## 5.1 VALORACIÓN DE LAS MEDIDAS DE CHOQUE ANTE LA CRISIS

En el primer punto se valora a nivel general las distintas medidas puestas en marcha, tanto económicas -las más ampliamente recogidas- como sanitarias y educativas en una escala de 1 a 5. En la siguiente tabla, se especifican las medias obtenidas por cada una de las medidas consideradas

**TABLA. VALORACIÓN DE DISTINTAS MEDIDAS PUESTAS EN MARCHA**

MEDIDAS	NOTA MEDIA
LA PROHIBICIÓN DE LOS DESPIDOS DURANTE EL ESTADO DE ALARMA	2,6
LA RENTA MÍNIMA GARANTIZADA PARA LOS COLECTIVOS VULNERABLES	3,1
LAS AYUDAS A PYMES	3,3
EL APLAZAMIENTO EN EL PAGO DE IMPUESTOS	3,35
LAS MEDIDAS EN TORNO A LA MORATORIA DE LOS ALQUILERES	3,01
LAS MEDIDAS Y RECURSOS INVERTIDOS EN EL SISTEMA SANITARIO	2,8
LAS MEDIDAS TOMADAS EN EL ÁMBITO EDUCATIVO	2,7
LA DECLARACIÓN DEL ESTADO DE ALARMA	3,2
LAS MEDIDAS DE CIERRE DE ACTIVIDAD EN FUNCIÓN A SECTORES Y RAMAS DE ACTIVIDAD	2,8
LAS AYUDAS A LOS AUTÓNOMOS/ AUTÓNOMAS	2,67
EL CONFINAMIENTO PARA LA POBLACIÓN EN GENERAL	3,1

Fuente: Encuesta “Impacto el Covid-19 en la empresa navarra”. Mayo 2020. Navarracapital.es

Si tomamos como referencia el aprobado en la mitad de la valoración 2,5, observamos que:

**LOS PARTICIPANTES EN LA ENCUESTA “APRUEBAN” DE MEDIA LAS SIGUIENTES MEDIDAS: LA PROHIBICIÓN DE LOS DESPIDOS DURANTE EL ESTADO DE ALARMA, LA IMPLEMENTACIÓN DE UNA RENTA MÍNIMA GARANTIZADA, LAS AYUDAS A AUTÓNOMOS/OS Y PYMES, LAS MEDIDAS PARA FACILITAR LA FINANCIACIÓN DE PYMES, EL APLAZAMIENTO EN EL PAGO DE IMPUESTOS, LA MORATORIA DE LOS ALQUILERES, LAS MEDIDAS Y RECURSOS INVERTIDAS EN EL SISTEMA SANITARIO, LAS MEDIDAS TOMADAS EN EL ÁMBITO EDUCATIVO, LA DECLARACIÓN DEL ESTADO DE ALARMA, LAS MEDIDAS DE CIERRES DE ACTIVIDAD EN FUNCIÓN A SECTORES Y RAMAS DE ACTIVIDAD Y EL CONFINAMIENTO PARA LA POBLACIÓN EN GENERAL.**

PERO...hay diferencias en cuanto a las mejor y las peor valoradas, hay medidas que apenas “rozan” el aprobado y la práctica totalidad de las medidas no obtienen valoraciones buenas.

### Valoración media de medidas (De 1 a 5)



Fuente: Encuesta “Impacto el Covid-19 en la empresa navarra”. Mayo 2020. Navarracapital.es

**Las que obtienen peor valoración** por este orden son: la prohibición de los despidos durante el estado de alarma con un 2,6 y las medidas de apoyo a los autónomos/os con un 2,67. Le siguen todas aquellas medidas que no llegan al 3 de nota media, como son las tomadas en el ámbito educativo (2,7); las de orden sanitario (2,8); y las medidas de cierre de actividad en función de las ramas de actividad con la misma nota.

**Las mejor valoradas**, por el contrario, son el aplazamiento en el pago de impuestos, con un 3,35 de media sobre 5; las medidas para facilitar la financiación de las PYMES, con un 3,3; con un 3,2 la declaración del Estado de Alarma; y, con un 3,1 de media, el confinamiento de la población en general, las ayudas en general a autónomos/os y PYMES y la renta garantizada para los colectivos más vulnerables.

De las medidas “no económicas” el empresariado navarro valora mejor la declaración del Estado de Alarma, el confinamiento de la población o la misma renta mínima, pero es más crítico con las medidas tomadas en lo sanitario y educativo.

Respecto a lo económico lo mejor valorado tiene que ver con la financiación y el aplazamiento de impuestos y es más crítico con la prohibición de los despidos, las medidas de apoyo a autónomos/os y el cierre de determinadas actividades.

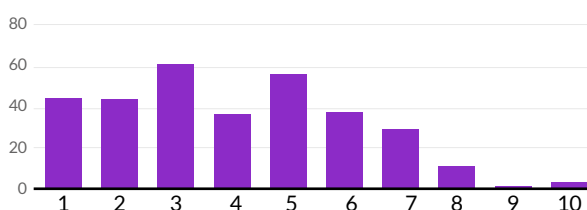
## 5.2. VALORACIÓN DE LA INTERVENCIÓN EUROPEA A NIVEL ECONÓMICO

Después de haber valorado las medidas generales, se trata de ver cómo se valora la intervención a nivel europeo, estatal y regional en la parte económico-empresarial.

Empezamos por la escala más global, Europa.

**¿Cómo valora la intervención institucional a nivel europeo en cuanto el impacto económico se refiere? Valoración de 1 a 10.**

329 respuestas



Fuente: Encuesta “Impacto el Covid-19 en la empresa navarra”. Mayo 2020. Navarracapital.es

Los encuestados suspenden la intervención europea a nivel económico. Concretamente, otorgan una puntuación media de “4” sobre 10 a esta intervención.

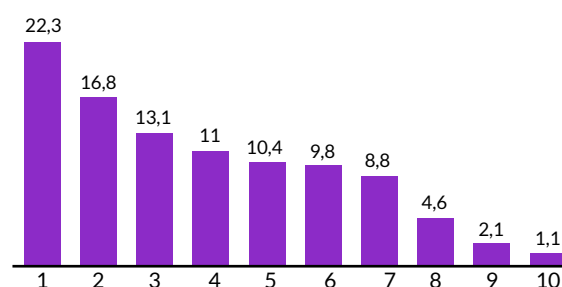
La nota que más respuestas aglutina es el “3”, concretamente un 18,8% de las empresas ha valorado la intervención de Europa en lo económico con esta nota. Le sigue el “5” con un 17,3% de empresas, y las notas más bajas “1” y “2” agrupan respectivamente el 13,7% de las respuestas.

Si sumamos el “notable”, (“7” y “8”) tenemos que un 12% valora como notable la intervención europea en lo económico. En general, la empresa navarra es abiertamente crítica con la respuesta europea.

## 5.3. VALORACIÓN DE LA INTERVENCIÓN DEL GOBIERNO DE ESPAÑA EN MATERIA ECONÓMICA

El siguiente “escalafón” de la intervención pública es la del Gobierno de España. Con anterioridad, se valoraron distintas medidas en el terreno económico, educativo, social, etc. Ahora, se recoge una valoración general de su intervención en lo directamente relacionado con lo económico y el mercado de trabajo y, posteriormente, se valora con más detalle el ‘Plan de Transición a la Nueva Normalidad’ que incluye temas económicos, pero también de carácter general.

% de empresas en cada nota



Fuente: Encuesta “Impacto el Covid-19 en la empresa navarra”. Mayo 2020. Navarracapital.es



**UN 63% DE LAS EMPRESAS “SUSPENDE” LA GESTIÓN ECONÓMICA DEL GOBIERNO DE ESPAÑA HASTA EL MOMENTO. LA PUN- TUACIÓN MEDIA ES DE 3,7.**

La “nota” que más empresas aglutina es la más baja, tal y como se ve en la gráfica. El “1” aglutina al 22,3% de los que han contestado el cuestiona- rio.

No obstante, hay una parte importante, más de un 37%, que aprueba la gestión desarrollada por el gobierno español. Un 16,7% lo hacen, además, con “nota”, con valoraciones a partir de “7”.

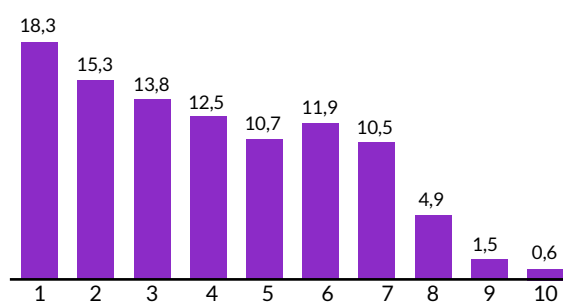
### 5.3.1. Valoración del plan para la transición a la nueva normalidad

El ‘Plan de Transición a la Nueva Normalidad’ interviene en gran medida en lo económico y empresarial. En ese sentido, el informe recoge una “nota” general sobre el plan en su conjun- to, su duración y la evolución planteada para la apertura de distintas actividades económicas.

En la gráfica se ve cómo se han distribuido las distintas notas dentro de una escala del 1 al 10.

**En una escala del 1 al 10, ¿que “nota” le pondría a dicho Plan anunciado por el Gobierno?**

% de empresas en cada nota



Fuente: Encuesta “Impacto el Covid-19 en la empresa navarra”. Mayo 2020. Navarracapital.es

En la siguiente tabla, se ven las cifras.

**TABLA. VALORACIÓN DEL GENERAL DEL PLAN DE TRANSICIÓN A LA NUEVA NORMALIDAD**

NOTAS	NºEMPRESAS	%
1	60	18,3
2	50	15,3
3	45	13,8
4	41	12,5
5	35	10,7
6	39	11,9
7	34	10,4
8	16	4,9
9	5	1,5
10	2	0,6
TOTAL	327	100
NS/NC	11	

Fuente: Encuesta “Impacto el Covid-19 en la empresa navarra”. Mayo 2020. Navarracapital.es

**LAS EMPRESAS QUE HAN CONTESTADO EL CUESTIONARIO PUNTÚAN DE MEDIA EL ‘PLAN DE TRANSICIÓN A LA NUEVA NOR- MALIDAD’ PLANTEADO POR EL GOBIERNO CON UN 3,9. NO OBSTANTE, HAY VALO- RACIONES MUY DIFERENTES Y HAY UNA PARTE IMPORTANTE QUE LO APRUEBA, INCLUSO CON NOTA.**

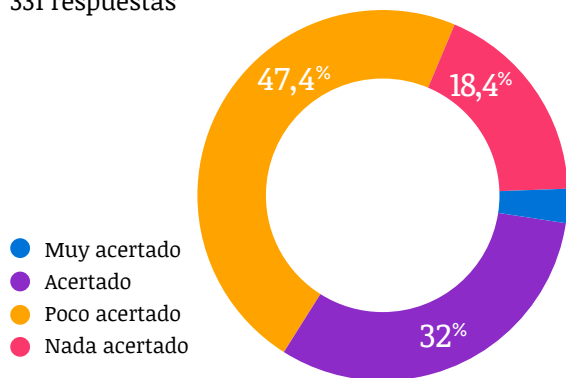
Tal y como podemos ver en la tabla, la nota que aglutina más empresas es la más baja, el “1”, con el 18,3%; le sigue el “2” con un 15,3%. No obstante, también es significativo el peso en las valoracio- nes que aprueban el plan, del “5” al “7”, todas ellas concentran más de un 10% en cada caso. Con un “5” lo puntúan un 10,7%, con un “6” un 11,9% y con un “7” un 10,4% .

En ese sentido, hay una división clara entre los participantes en esta encuesta respecto a la valo- ración de este Plan, que se repite con matices en el resto de cuestiones que se someten a análisis. Hay exactamente un 60% de las empresas que “sus- penden” el Plan y un 30%-40% que lo “aprueban”.

Además de poner “nota”, se pidió calificar el Plan como “acertado”, “muy acertado”, “poco acertado” o nada “acertado”. En este sentido, las valoraciones son más críticas como se aprecia en la gráfica

**Cómo valora el recién presentado Plan para la transición a una “nueva normalidad”**

331 respuestas



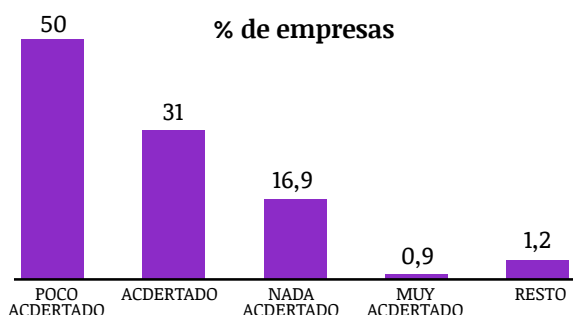
Fuente: Encuesta “Impacto el Covid-19 en la empresa navarra”. Mayo 2020. Navarracapital.es

**EL 65,8% DE LAS EMPRESAS CALIFICAN EL PLAN COMO “POCO ACERTADO” O “NADA ACERTADO”. SI BIEN EL GRUPO MAYORITARIO DE ESTE GRUPO ES EL DE QUIENES LO CATALOGAN COMO “POCO ACERTADO”. Y ALGO MÁS DEL 34% LO CONSIDERAN “ACERTADO”.**

**5.3.2. Valoración específica del plan de “apertura” de las distintas actividades económicas**

Dentro del ‘Plan de Transición a la Nueva Normalidad’, en la encuesta se valora el plan de apertura de distintas actividades económicas. Las valoraciones son similares a las del caso anterior como se aprecia en la gráfica.

**GRÁFICO. CONSIDERA QUE LA EVOLUCIÓN DE LAS APERTURAS PARA DETERMINADAS ACTIVIDADES ECONÓMICAS DENTRO DEL PLAN DE TRANSICIÓN A LA NUEVA NORMALIDAD CÓMO...**



Fuente: Encuesta “Impacto el Covid-19 en la empresa navarra”. Mayo 2020. Navarracapital.es

**LA MITAD EXACTAMENTE DE LAS EMPRESAS QUE HA CONTESTADO EL CUESTIONARIO CONSIDERA LA EVOLUCIÓN DE LAS APERTURAS DE LAS ACTIVIDADES ECONÓMICAS CONTEMPLADAS EN EL PLAN COMO “POCO ACERTADAS” Y CASI UN 17% COMO “NADA ACERTADAS”.**

También en esta cuestión alrededor de un 32% sí valora como “acertado” y “apropiado” este Plan de apertura de actividades económicas.

**5.3.3. Valoración del tiempo de duración del plan de transición a la nueva normalidad**

De todos los aspectos del citado Plan el mejor valorado es la duración, casi un 41% considera que es “adecuada” o “muy adecuada”.

Vemos en la siguiente tabla cómo se agrupan las respuestas

**TABLA. VALORACIÓN DEL TIEMPO DE DURACIÓN DEL PLAN DE TRANSICIÓN A LA NUEVA NORMALIDAD**

CONSIDERACIÓN	NºEMPRESAS	%
POCO ADECUADO	116	35,7
NADA ADECUADO	61	18,8
ADECUADO	141	40,3
MUY ADECUADO	2	0,6
RESTO	5	4,6
TOTAL	325	100
NS/NC	13	

Fuente: Encuesta “Impacto el Covid-19 en la empresa navarra”. Mayo 2020. Navarracapital.es

No es desdeñable tampoco que un 35,7% considere “poco adecuada” la duración y un 18,8%, “nada adecuada”. Ahora bien, aunque la mayoría de empresas, sobre un 60%, no ve con buenos ojos este Plan hay también un sector importante de ellas, un 30%-35%, que sí lo valora. Hay visiones diferentes en este sentido y, desde luego, lo que mejor se valora es la duración por encima del “contenido”.

## 5.4. VALORACIÓN DE LA INTERVENCIÓN DEL GOBIERNO DE NAVARRA EN MATERIA ECONÓMICA

Un punto destacado del presente informe, una vez valorada la intervención a nivel europeo y estatal, es ver la ponderación que las empresas navarras hacen de la intervención del propio Ejecutivo foral.

**LA EMPRESA NAVARRA DA UNA MEJOR VALORACIÓN A LA INTERVENCIÓN DE GOBIERNO DE NAVARRA QUE A LA DEL GOBIERNO CENTRAL AUNQUE NO LO “APRUEBA” Y LA NOTA MEDIA ES UN 4,1.**

En la siguiente tabla vemos cómo se distribuyen todas las notas según el número de respuestas

**TABLA. VALORACIÓN DE LA INTERVENCIÓN DE G.N. EN LO ECONÓMICO**

NOTAS	NºEMPRESAS	%
1	51	15,6
2	47	14,4
3	43	13,1
4	41	12,5
5	47	14,4
6	41	12,5
7	31	9,5
8	17	5,2
9	8	2,4
10	1	0,3
TOTAL	327	100
NS/NC	11	

Fuente: Encuesta “Impacto el Covid-19 en la empresa navarra”. Mayo 2020. [Navarracapital.es](http://Navarracapital.es)

En este caso, un 55,6% suspende la intervención realizada hasta este momento por el Ejecutivo navarro en materia económica mientras que un 44,3% lo aprueba.

#### 5.4.1. Valoración de la respuesta de g.n. en comparación con el resto del estado

Aunque ya hemos analizado comparativamente las valoraciones entre el gobierno central y el autonómico, se preguntó concretamente por esta comparativa mediante una pregunta directa: “¿La respuesta institucional a nivel económico de Navarra ha sido en comparación con el resto del Estado...?”.

**TABLA. VALORACIÓN DE LA RESPUESTA INSTITUCIONAL A NIVEL ECONÓMICO EN NAVARRA EN COMPARACIÓN CON EL RESTO DEL ESTADO**

CONSIDERACIÓN	NºEMPRESAS	%
ALGO MEJOR	183	56,1
MEJOR	35	10,7
MUCHO MEJOR	1	0,3
PEOR	50	15,3
MUCHO PEOR	11	3,4
IGUAL	13	4
RESTO	23	4
TOTAL	326	100
NS/NC	12	

Fuente: Encuesta “Impacto el Covid-19 en la empresa navarra”. Mayo 2020. Navarracapital.es

**UNA DIFERENCIA CLARA, EL 67,1%, CONSIDERA QUE LA RESPUESTA DE NAVARRA HA SIDO MEJOR QUE LA DEL RESTO DEL ESTADO EN ALGÚN GRADO. ÚNICAMENTE UN 22,7% CONSIDERA QUE HA SIDO PEOR, SI BIEN ES CIERTO QUE LA MAYOR PARTE DE LAS RESPUESTAS ABIERTAS UBICADAS EN “RESTO” DABAN UNA VALORACIÓN NEGATIVA.**

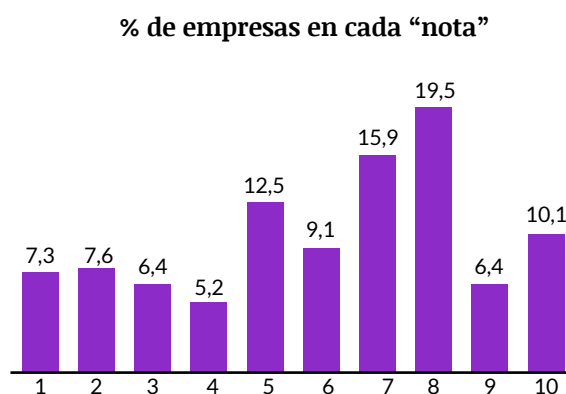
De este modo, se confirma que la mayor parte de las empresas navarras, aunque de media siguen sin aprobar la gestión del Gobierno foral, consideran que ésta ha sido mejor que la realizada en el resto del Estado.

#### 5.4.2. Valoración del plan de reactivación económica de navarra

A nivel regional, se ha preguntado a las empresas sobre el “Plan Reactivar Navarra 2020-2023”, planteado entre otros en un marco de diálogo con los agentes económicos y sociales.

Merece la pena destacar que este es el Plan mejor valorado de manera clara por el empresariado navarro que ha contestado el cuestionario. Vemos de manera gráfica las grandes diferencias con los resultados de anteriores apartados.

**GRÁFICA. VALORACIÓN DE DEL PLAN DE REACTIVACIÓN ECONÓMICA DE NAVARRA**



Fuente: Encuesta “Impacto el Covid-19 en la empresa navarra”. Mayo 2020. Navarracapital.es

**LOS PARTICIPANTES EN LA ENCUESTA NO SOLO “APRUEBAN” EL ANUNCIADO “PLAN REACTIVAR NAVARRA 2020-2023” NEGOCIADO CON LOS AGENTES ECONÓMICOS Y SOCIALES, SINO QUE ADEMÁS LO HACEN CON “BUENOS OJOS” PUESTO QUE LE OTORGAN UNA VALORACIÓN MEDIA DE 6,05 PUNTOS.**

Las valoraciones mayoritarias se posicionan a partir del aprobado.

**TABLA. VALORACIÓN DEL PLAN DE REACTIVACIÓN ECONÓMICA DE NAVARRA NEGOCIADO CON LOS AGENTES ECONÓMICOS Y SOCIALES**

NOTAS	NºEMPRESAS	%
1	24	7,3
2	25	7,6
3	21	6,4
4	17	5,2
5	41	12,5
6	30	9,1
7	52	15,9
8	64	19,5
9	21	6,4
10	33	10,1
TOTAL	328	100
NS/NC	10	

Fuente: Encuesta “Impacto el Covid-19 en la empresa navarra”. Mayo 2020. Navarracapital.es

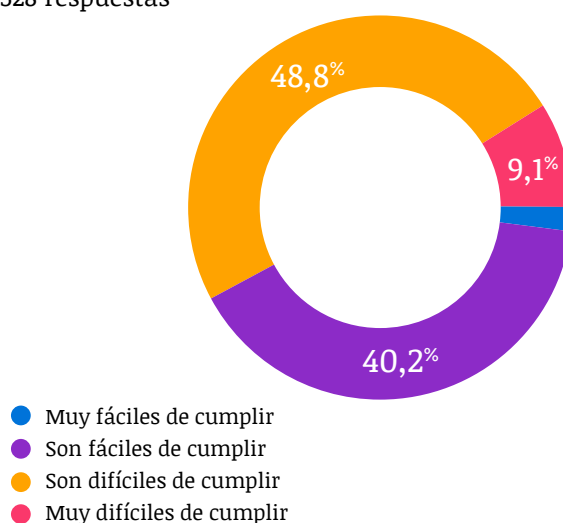
El 73,5% de las empresas tiene puestas expectativas importantes en el anunciado “Plan Reactivar Navarra 2020-2023” ya que lo valoran por encima de “5”. Únicamente un 26,5% no lo aprueba.

## 5.5. VALORACIÓN DE LA DIFICULTAD DE CUMPLIR CON LAS EXIGENCIAS SANITARIAS

Como último punto, se ha preguntado sobre la dificultad para cumplir con las exigencias sanitarias para continuar con la actividad preservando la salud de trabajadoras/es, clientes, proveedoras/es y de la sociedad en general.

**Las medidas de salubridad exigidas a las empresas para mantener su actividad considera que son...**

328 respuestas



Fuente: Encuesta “Impacto el Covid-19 en la empresa navarra”. Mayo 2020. Navarracapital.es

Este requerimiento con toda lógica imprescindible ha supuesto en muchos casos adaptaciones y modificaciones en instalaciones, procedimientos de trabajo y un largo etcétera a las empresas sean del tipo que sean.

En la gráfica se observa que hay diversidad de opiniones, si bien para casi un 60% adaptarse a estos requerimientos ha sido “difícil” o “muy difícil”. Un 40,2%, considera que ha sido “fácil” de cumplir. En este punto diremos que la rama de actividad ha podido influir mucho en esta valoración de manera “objetiva”.

## 6 Propuestas

Una vez analizado el impacto y la valoración de medidas, la encuesta ha tratado de valorar las propuestas que el empresariado navarro hace para salir de la mejor manera posible de esta situación y alcanzar cierta normalidad.

Para ello, se valoraron la utilidad de distintos tipos de medidas y, en segundo lugar, a través de una pregunta abierta, se ofreció la posibilidad de proponer otras medidas que ellas/os consideran importantes.

### 6.1 VALORACIÓN DE LA UTILIDAD DE MEDIDAS CONCRETAS

Cuando se analizan una a una la utilidad de distintas propuestas, muchas de ellas ya puestas en marcha, se considera que son instrumentos útiles para la salida de esta situación económica provocada por una crisis sanitaria sin precedentes puesto que todas ellas las valoran no ya por encima de 2,5, que sería el “aprobado” en esta escala de valoración, sino por encima incluso del 3.

MEDIDAS	NOTA MEDIA
FINANCIACIÓN A EMPRESAS	3,5
MEDIDAS GENERALES DE REACTIVACIÓN ECONÓMICA	3,3
MEDIDAS DE APOYO ESPECÍFICAS POR SECTORES	3,2
APOYO ECONÓMICO DE DISTINTO TIPO A LAS EMPRESAS	3,3
MEDIDAS DE APOYO A PYMES Y AUTONOMAS/OS	3,4
APOYO A LOS COLECTIVOS VULNERABLES	3,2
MEDIDAS DE APOYO A PERSONAS DESEMPLEADAS	3,2
MEDIDAS ESPECÍFICAS PARA EL SECTOR DE COMERCIO, HOSTELERÍA, TURISMO Y OCIO	3,1
MEDIDAS DE APOYO A LA CONCILIACIÓN	3,05
MEDIDAS DE APOYO AL PAGO DE ALQUILERES	3,06
RETRASO EN EL PAGO DE IMPUESTOS	3,3

Fuente: Encuesta “Impacto el Covid-19 en la empresa navarra”. Mayo 2020. Navarracapital.es

Valora a todas ellas con una nota media similar, si bien las que considera más útiles son aquellas que tienen que ver con la financiación a empresas, apoyo a PYMES y autónomas/os y apoyo económico en general a empresas.

Lo que menos nota media obtiene son las medidas de conciliación y el apoyo a los alquileres, aunque en ambos casos siguen por encima de 3.

### 6.2. PROPUESTA DE NUEVAS MEDIDAS

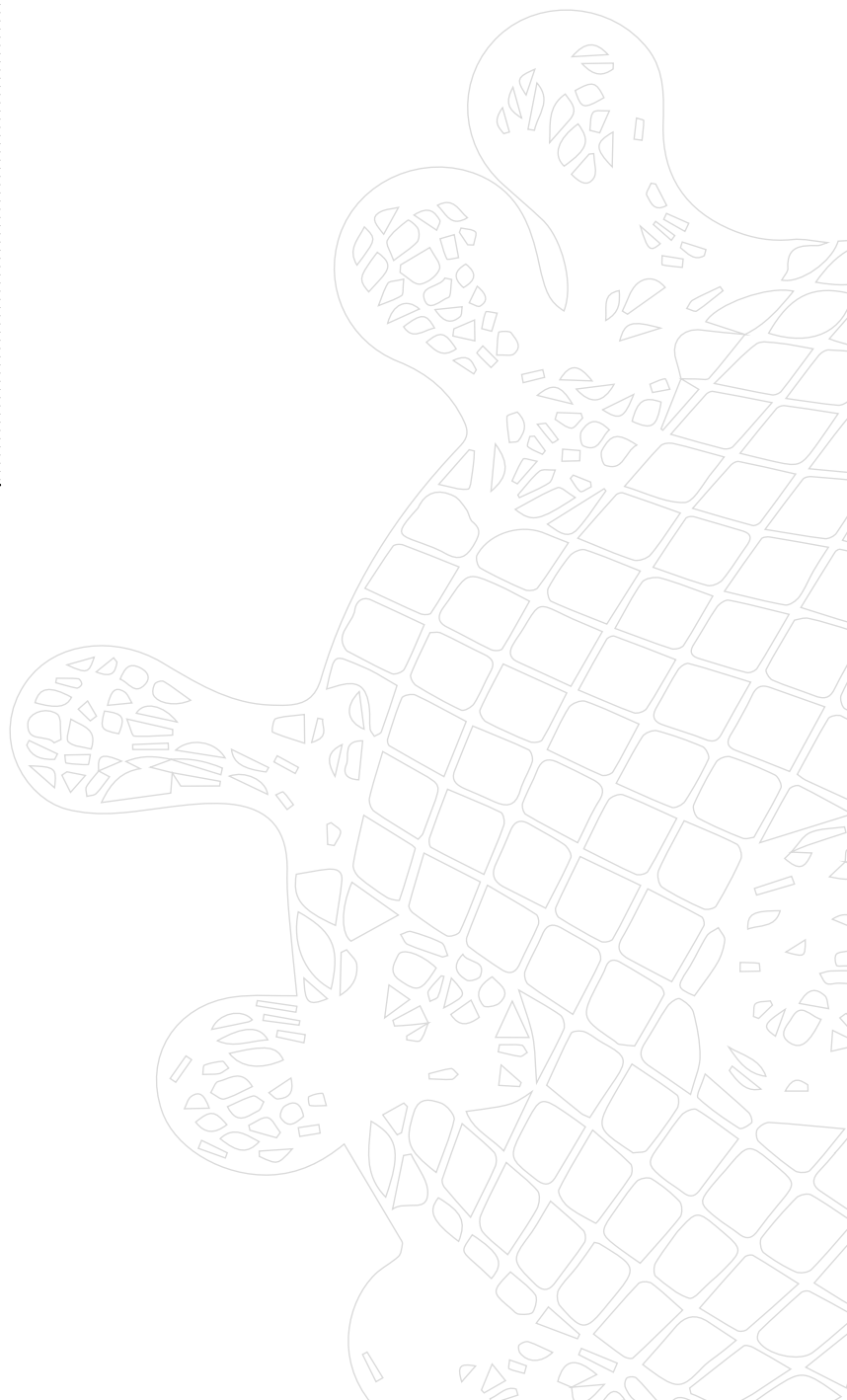
De las 338 personas que han contestado el cuestionario sólo encontramos 91 respuestas a esta pregunta, posiblemente porque resulta complejo también a la empresa ser propositivo en esta situación.

Señalamos aquí las medidas “nuevas” o que han contado con más consenso. La mayoría de ellas tienen que ver con el ámbito empresarial pero también con el ámbito de lo público.

- Acometer pagos atrasados del Gobierno que estaban pendientes antes de la pandemia. Son un problema muy grave y empeoran la situación de las empresas.
- Disminuir el coste de los gastos “políticos”.
- Rapidez y agilidad en la financiación a empresas y en la gestión de lo público en general.
- Transparencia en las cuentas públicas.
- Adaptar más la Administración a las empresas.
- Conseguir el máximo de recursos de la UE.
- Modernización y mayor digitalización de la Administración.
- Apoyo más amplio a las start-up.
- Liquidez directa a las PYMES a fondo perdido.
- Test masivos a la población y monitorización de la salud en los entornos de trabajo. Trazabilidad de los casos de contagio.
- Supresión del IVA en muchas actividades para impulsar la reactivación.
- Apoyar e incentivar el consumo de la población en general.

- Abrir mayor comunicación con el empresariado para poner medidas en marcha.
- Reducir impuestos a actividades básicas como la cultura.
- Eximir el pago de la cuota de autónomas/os por un tiempo sobre todo a actividades más castigadas.
- Estudiar el reinicio escolar con medidas como la implantación de la jornada continua.
- Más inversión del sector público en sanidad.
- Flexibilización, prorrogación y ampliación de los ERTE hasta alcanzar la “normalidad”. Una medida muy comentada.
- Factura “0” para la industria cerrada, sin cobrar potencia.
- “Actuación del Consorcio de Compensación vía indemnización a través de las pólizas de Seguro de las PYMES y autónomas/os sin obligación de endeudarse a los efectos de liquidez ante una circunstancia nacional por la pandemia con cierres de empresas por fuerza mayor decretada.
- Grandes acuerdos políticos y diálogo abierto y participativo más amplio con los empresarios/os y sindicatos.

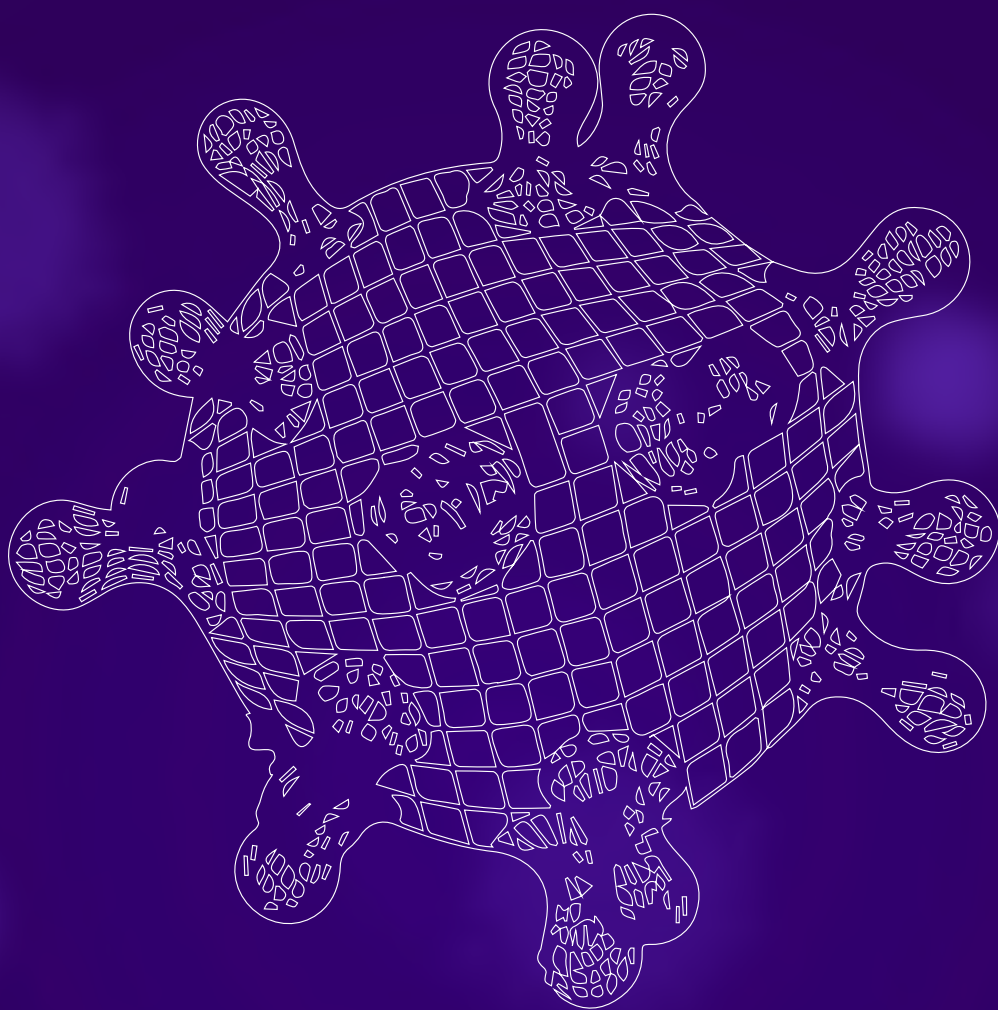
- Redimensionar el Gobierno central y foral.
- Activación y rapidez en las licitaciones públicas.
- Apoyo específico a la digitalización e innovación de las empresas.
- Que las medidas puestas en marcha a nivel general contemplen las especificidades de sectores como el de la cultura para que se puedan ver también beneficiados de ellas... “poder gestionar y pedir estas medidas, previa justificación, en los meses de septiembre y octubre, que es cuando nosotros podremos justificar la falta de facturación de estos meses...”







# #LaCooperaciónes**CAPITAL**



**NAVARRACAPITAL.ES**  
INFORMACIÓN ECONÓMICA PARA LAS EMPRESAS